

研究課題	カリフラワーの品種展示
背景・ねらい	栄養成分が豊富で、独特の柔らか食感を兼ね備えたカリフラワーは、付け合せや煮込み料理に向く優れた食材である。近年誕生した品種は色彩や形状も様々であることから、品種ごとの形質や特性を明らかにする必要がある。
担当者名	鍋田慎介 田中貴広 三浦雅子 船木武人 小田切文朗
研究期間	2017～（継続2年目）

1 目的

品種ごとの特性を明らかにし、資料とする。

2 方法

(1) 試験場所：センター内 露地圃場 砂土

(2) 供試品種

白系：バージンロード、ブライダル、バロック（サカタ）、雪まつり（武蔵野）、
スノークラウン（タキイ）、福月、輝月（野崎採種場）

着色系：紫色：パープルフラワー（武蔵野） 橙色：オレンジブーケ（タキイ）

緑色：連峰（丸種）、マルケ（トキタ）

ロマネスコタイプ：ダ・ヴィンチ、ミケランジェロ（トキタ）

(3) 試験区の構成・規模：1区10株・2反復

(4) 耕種概要

ア 播種・定植：7月20日播種（128穴セルトレイ） 8月15日定植

イ 栽植様式：畝幅1.0m, 株間38cm, 1条植え（2,630株/10a）

ウ 施肥：基肥（kg/10a）N-P₂O₅-K₂O=23-27.6-18.4,

追肥 N-P₂O₅-K₂O=2.1-0.4-0.8（9月11日一斉施用）

エ 被覆：黒マルチ

オ その他：白色品種は、花蕾が見え始めたら外葉3枚程度を折り曲げて花蕾を保護する。

3 結果の概要

(1) 栽培経過の概要

定植後の8月中旬から9月上旬にかけては雨が多かったが、それ以降は平年より気温の高い日が多く、12月末まで暖冬傾向が続いた。収穫は早い品種が10月上旬から始まり、遅いものは12月末となった。

9月11日の追肥がタイミングとして遅かったためか、全体的に生理障害が発生した。

(2) 白系品種

収穫期は10月中旬「バージンロード」、10月下旬「雪まつり」、10月下旬から11月上旬「スノークラウン」「ブライダル」、11月上旬「福月」、11月上旬から11月中旬「バロック」、11月下旬「輝月」となった（図1）。「ブライダル」はやや腰高な形状をしており、「福月」は扁平で凹凸が少なかった（図2）。

(3) 着色系品種

収穫期は11月中旬から12月上旬が「パープルフラワー」「オレンジブーケ」「ダ・ヴィンチ」「連峰」で、11月下旬から12月上旬が「マルケ」。12月下旬に「ミケランジェロ」となった（図1）。「オレンジブーケ」は形状が扁平であった（図2）

(4) まとめ

白系品種は「バージンロード」の収穫が10月上中旬となり、「雪まつり」は10月下旬、「スノークラウン」は10月中下旬から11月上旬、次いで「ブライダル」「福月」「バロック」「輝月」の順となり、11月下旬までに全ての収穫が終わった。「ブライダル」はやや腰高な形状をしており、「福月」は扁平で凹凸が少なかった。着色系品種は「パープルフラワー」「オレンジブーケ」「連峰」は11月中下旬が収穫期となり、「マルケ」は11月下旬から12月上旬であった。ロマネスコタイプの「ダ・ヴィンチ」は11月中下旬、「ミケランジェロ」は12月下旬であった。

全体にヒュージー等の生理障害が多く、原因については追肥のタイミングが要因と考えられた。品種による秀品率については次年度試験で検討する必要があると思われる。

色	品種	10月						11月						12月					
		1	2	3	4	5	6	1	2	3	4	5	6	1	2	3	4	5	6
白色	バージンロード																		
	雪まつり																		
	スノークラウン																		
	ブライダル																		
	福月																		
	パロック																		
	輝月																		
紫色	パープルフラワー																		
橙色	オレンジブーケ																		
緑色	連峰																		
	マルケ																		
緑色(ロマネスコ)	ダヴィンチ																		
	ミケランジェロ																		

図1 収穫期

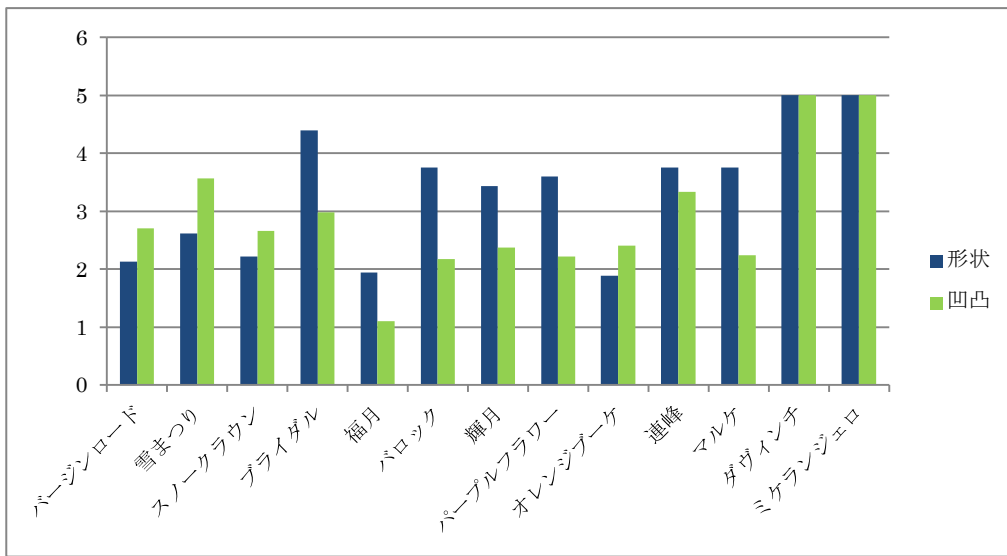


図2 形状・凹凸

※指数 形状 (扁平:1 腰高:5) 凹凸 (少ない:1 多い:5)

表1 白系品種/株

※指数 形状 (扁平:1 腰高:5) 凹凸 (少ない:1 多い:5)

品種	秀品率 (%)	収穫期間			重さ・大きさ				形質・形状(指数)		障害発生内訳 (%)				
		始 (月/日)	盛 (月/日)	終 (月/日)	重さ (g)	高さ (cm)	長径 (cm)	短径 (cm)	形状 (1~5)	凹凸 (1~5)	ヒュージー	リーフィー	アントシアン	黒斑	ボトニング
バージンロード	60.0	10/09	10/14	10/20	557.9	9.3	15.1	14.0	2.1	2.7	0.0	0.0	40.0	0.0	0.0
雪まつり	70.0	10/20	10/22	10/25	498.7	9.1	14.1	13.9	2.6	3.6	0.0	0.0	25.0	0.0	5.0
スノークラウン	5.0	10/24	10/28	11/15	448.6	7.8	13.2	12.5	2.2	2.7	50.0	5.0	90.0	0.0	5.0
ブライダル	45.0	10/26	10/29	11/03	599.8	10.4	22.2	13.5	4.4	3.0	45.0	0.0	0.0	0.0	10.0
福月	0.0	11/03	11/05	11/08	412.5	7.9	13.5	12.9	1.9	1.1	100.0	0.0	5.0	0.0	0.0
パロック	80.0	11/01	11/06	11/17	557.0	9.9	23.0	12.7	3.8	2.2	0.0	0.0	10.0	0.0	10.0
輝月	60.0	11/12	11/22	11/26	425.6	9.6	14.0	13.1	3.4	2.4	20.0	0.0	0.0	0.0	20.0

表2 着色系品種/株

※指数 形状 (扁平:1 腰高:5) 凹凸 (少ない:1 多い:5)

品種	秀品率 (%)	収穫期間			重さ・大きさ				形質・形状(指数)		障害発生内訳 (%)				
		始 (月/日)	盛 (月/日)	終 (月/日)	重さ (g)	高さ (cm)	長径 (cm)	短径 (cm)	形状 (1~5)	凹凸 (1~5)	ヒュージー	リーフィー	アントシアン	黒斑	ボトニング
パープルフラワー	75.0	11/12	11/17	12/05	325.0	9.7	14.0	13.4	3.6	2.2	10.0	0.0	0.0	5.0	10.0
オレンジブーケ	30.0	11/09	11/19	12/03	274.1	7.9	13.6	12.7	1.9	2.4	20.0	0.0	35.0	5.0	10.0
連峰	45.0	11/09	11/25	12/03	276.1	8.3	19.7	11.5	3.8	3.3	0.0	35.0	0.0	15.0	5.0
マルケ	20.0	11/22	12/03	12/10	205.8	7.7	11.3	10.7	3.8	2.2	0.0	70.0	0.0	0.0	10.0
ダヴィンチ	70.0	11/07	11/21	12/03	223.7	11.1	12.0	11.3	5.0	5.0	15.0	5.0	0.0	0.0	10.0
ミケランジェロ	100.0	12/25	12/25	12/25	142.3	8.9	9.2	8.5	5.0	5.0	0.0	0.0	0.0	0.0	0.0



バージンロード



雪まつり



スノークラウン



ブライダル



パロック



福月



輝月



パープルフラワー



オレンジブーケ



ダヴィンチ



連峰



マルケ



ミケランジェロ



ヒュージーの様子